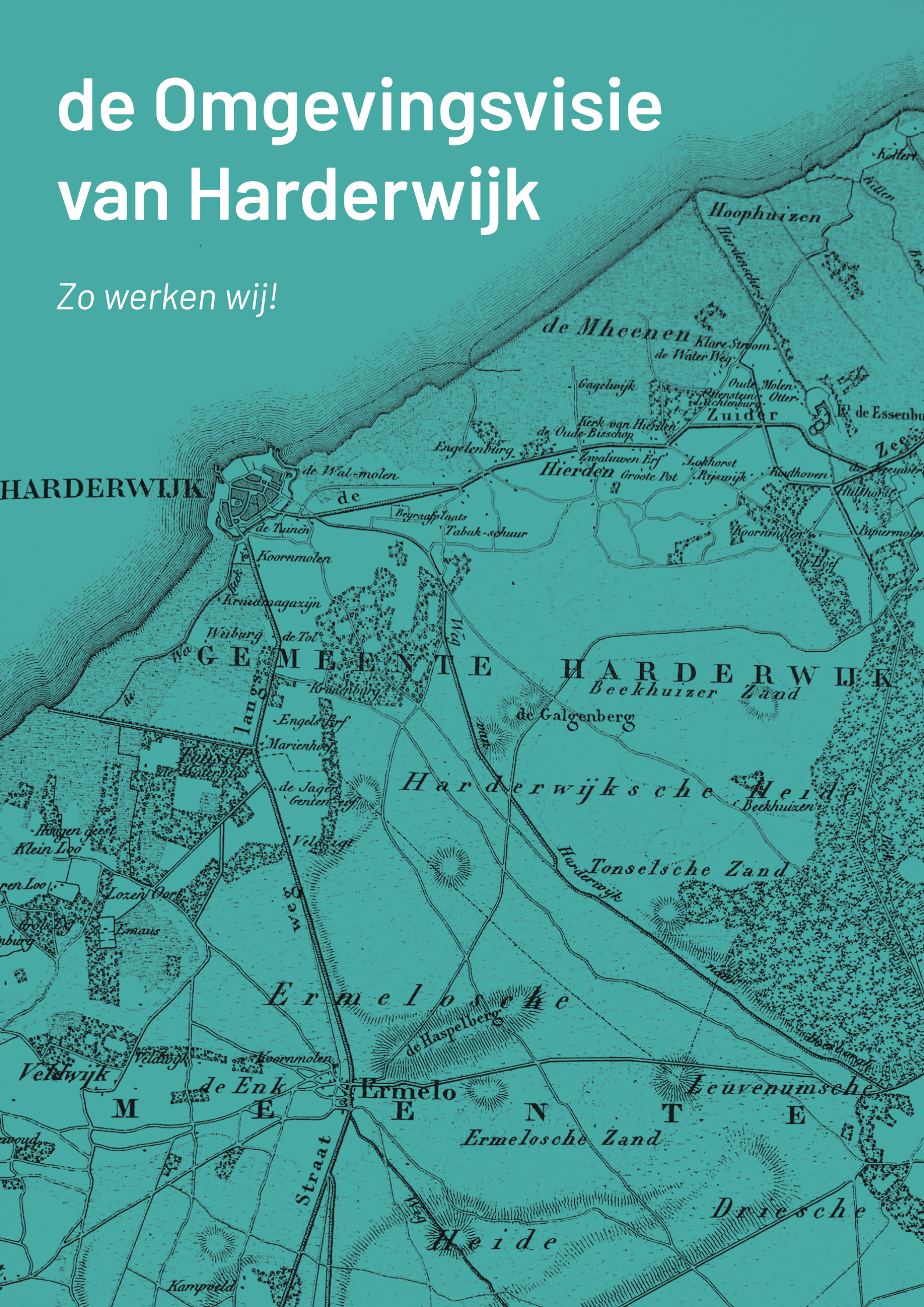


de Omgevingsvisie van Harderwijk

Zo werken wij!

HARDERWIJK



M

E

E

N

T

E

Straat

Weg

Kampveld



A. ANDRINSA

Inhoud

1. Waarom een omgevingsvisie?	5
2. Welke methode kiezen we?	7
3. Welke ambities hebben we?	9
4. Hoe gaan we werken?	11
5. Welke producten maken we?	13
6. Hoe gaan we om met communicatie / participatie?	15
7. Wie doet wat?	17

Stormvloed 1916 13 op 14 januari - Vispoort van Harderwijk olieverf. door: A. Andringa

De Vischpoort, eind 14e eeuw, is de enig overgebleven stadspoort aan de waterkant in Harderwijk. Door deze poort werd vis van en naar de boten gebracht. De grote boten die de vis vervoerden konden vanwege ondiepte niet tot de kust komen. De vis werd daarom overgeladen op kleinere boten. Deze bootjes voeren dus de hele dag heen en weer. Daarnaast had de poort een beschermende functie tegen vijanden en tegen het water. Als het water te hoog kwam, kon hij gesloten worden. De huizen aan de Vischmarkt zijn ook wat hoger gebouwd en of hebben een vloedkamer, voor het geval dat de poort te laat gesloten werd. (bron: Wikipedia)



1. Waarom een omgevingsvisie?

Sinds een paar maanden werkt de gemeente Harderwijk met ambitie en plezier aan haar nieuwe omgevingsvisie. Dit is enerzijds een wettelijke taak, maar is ook belangrijk om sturing te geven aan de vele uitdagingen en opgaven die op onze weg zijn gekomen.

We gaan de Harderwijkse omgevingsvisie gebruiken voor de hoofdlijnen van het beleid voor de fysieke leefomgeving. Het is een startpunt voor gemeentelijke initiatieven, en vormt een afwegingskader om initiatieven van burgers, organisaties en andere partijen te beoordelen. Dit laatste gebeurt via het omgevingsplan.

Beleid in hoofdlijnen

De omgevingsvisie wordt het leidende en integrerende beleidsdocument voor alle fysieke ontwikkelingen van Harderwijk. Hierin wordt uitgelegd hoe we om willen gaan met de maatschappelijke opgaven. Ook wordt aangegeven op welke wijze ze gekoppeld kunnen worden, en ze elkaar kunnen versterken.

Deze oplossingsrichtingen worden gebaseerd op 2 belangrijke uitgangspunten:

- Welzijn van onze burgers staat voorop.
- Natuurlijk systeem als drager voor de ontwikkeling. Daarmee wil Harderwijk haar steentje bijdragen op het gebied van de teloorgang van biodiversiteit en klimaatverandering door een verantwoorde omgang met natuurlijke waarden en systemen.

In de omgevingsvisie worden de uitdagingen en oplossingsrichtingen helder gemaakt. En daardoor kunnen we ook:

- Ons beleid beter afstemmen met buurgemeenten en andere overheden en organisaties.
- Burgers beter betrekken in de hoofdontwikkeling en hoofdkeuzen van Harderwijk.
- Onderbouwen welke ruimtelijke claims er nodig zijn voor de ontwikkeling van Harderwijk de komende 10 jaar.

Gemeentelijke initiatieven

De omgevingsvisie is daarnaast een startdocument voor allerlei nieuwe trajecten.

- Vanuit de omgevingsvisie kan de gemeente initiatieven nemen als voor verbetering en optimalisatie, dat betreft programma's, zoals natuurontwikkeling en zonering recreatie.
- Projecten initiëren, zoals de herinrichting van een weg of de aanleg van het zwembad.
- Beleid maken over specifieke onderdelen, zoals een speelplan of een bomenplan, dat beleid is dan goed afgestemd op ander beleid.

Afweging en inspiratie via Omgevingsplan

Op wijkniveau vinden de meeste projecten en initiatieven plaats. De omgevingsvisie geeft de hoofdlijnen weer voor doorvertaling naar het omgevingsplan, dat op wijkniveau duidelijkheid geven over wenselijke en mogelijke ruimtelijke ontwikkelingen. Ze geeft een basis om regie te gaan voeren mbt initiatieven van burgers en organisaties:

- Duidelijkheid geven of plannen passen of niet (afwegen), over onhaalbare ideeën snel communiceren.
- Kwaliteit toevoegen aan projecten, ze waar mogelijk koppelen.

AlliantieBenadering (AB)



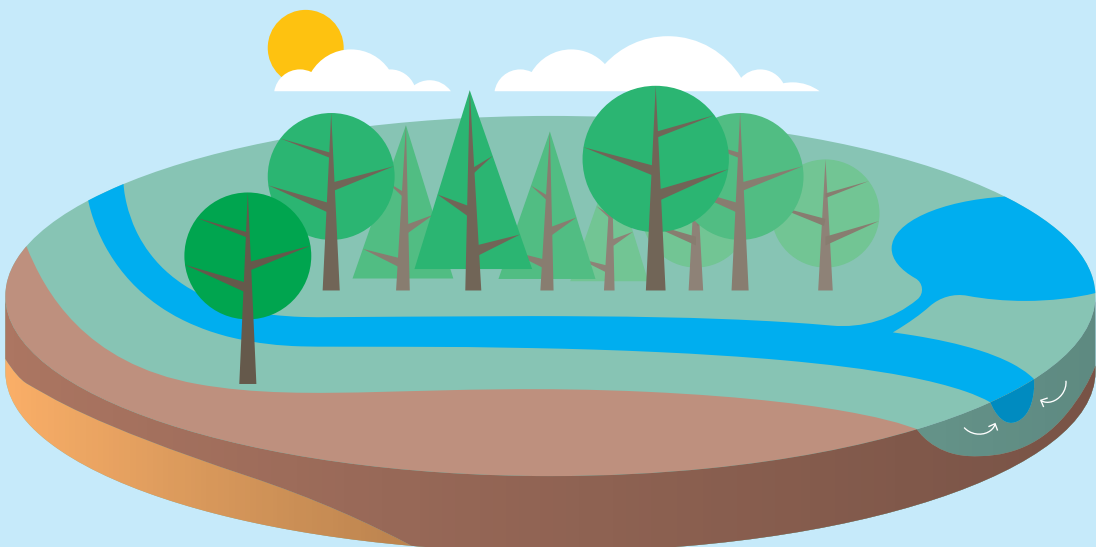
Alliantie mens en maatschappij

Lichamelijke en geestelijke gezondheid, zelfredzaamheid, werkgelegenheid, opleiding, leeftijd, inkomen



Alliantie bebouwing en infrastructuur

Bebouwing, voorzieningen, verkeer, spoor en overige netwerken



Natuurlijke alliantie

Bodem en ondergrond, water, grondwater en kwel, natuur en groen, klimaatveranderingen

2. Welke methode kiezen we?

De Harderwijkse Alliantie-Benadering

Harderwijk is de eerste gemeente van Nederland die de omgevingsvisie opstellen aan de hand van de AlliantieBenadering (AB).

Dit is een methode voor ruimtelijke systeemplanning, die:

- Het natuurlijk systeem als basis neemt
- Het domein Ruimte en het domein Samenleving aan elkaar koppelt
- Mede gericht is op het in contact komen met de geschiedenis van Harderwijk (weten waar je vandaan komt)
- En bovendien goed aansluit bij de geest van de Omgevingswet, die gericht is op integraliteit en de nadruk legt op de fysieke aspecten van maatschappelijke behoeften.

De AB gaat uit van het denken in drie allianties (allianties zijn groepen mensen of organisaties, die samenwerken binnen een systeem):

1. De basis van het natuurlijke systeem is in de AB vertegenwoordigd door de Natuurlijke Alliantie. Deze gaat over wat de aarde ons gegeven heeft: bodem, water, natuur en groen, klimaat.
2. Het domein Ruimte is verder vertegenwoordigd door de Alliantie van Bebouwing en Infrastructuur. Deze gaat over de ingerichte leefomgeving, zoals bebouwingen, wegen en spoorlijn, kabels, leidingen en riool.
3. Het domein Samenleving komt terug in de derde alliantie: de Alliantie van Mens en- Maatschappij. Deze gaat over het sociale domein, met onderwerpen als gezondheid, werkgelegenheid, inkomen en eenzaamheid.

Voor meer info kijkt u op: www.alliantiebenadering.nl

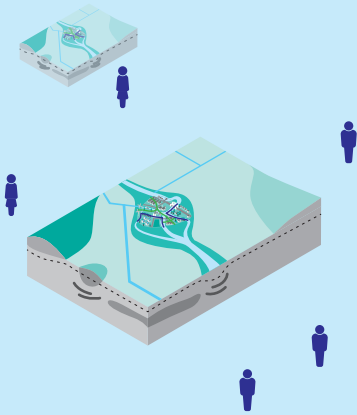
AB-Zipper

schalniveau en planniveau

ambitie

integratie allianties

Strategisch



9 Handelen vanuit dynamiek in de tijd

8 Schaalniveaus als leidraad nemen

7 Samenhang allianties als uitgangspunt nemen

Tactisch

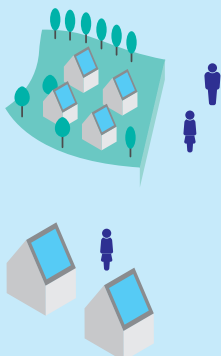


6 Maatschappelijke opgaven realiseren

5 Ruimtelijke structuren en kwaliteit zijn uitgangspunt

4 Afstemmen van belangen

Operationeel



3 Juridische randvoorwaarden stellen

2 Technisch en financieel mogelijk maken

1 Maken, beheren en doen



3. Welke ambities hebben we?

De gemeente Harderwijk heeft een groot en complex takenpakket. Veel van die taken vragen een eigen aanpak en uitvoering. Maar soms worden taken uitgevoerd op een manier, die eigenlijk beter en intelligenter op een andere manier en met een hoger ambitieniveau kunnen worden uitgevoerd.

AB-Zipper

Om dit te duiden eerst een uitleg van de AB-Zipper. Dat is een hulpmiddel om de gemeentelijke ambities te bepalen voor haar eigen diensten en competenties.

De Zipper bestaat uit 3 kolommen. Links de drie planniveaus, in het midden de ambities, rechts de allianties.

Planniveaus

We onderscheiden 3 planniveaus. Operationele processen hebben betrekking op het realiseren of onderhouden van concrete objecten, bijvoorbeeld de projecten Waterfront en Drielanden. Denk ook aan groot onderhoud aan de openbare ruimte of wegen. Tactische processen gaan over het realiseren van maatschappelijke opgaven, zoals gezondheid of energietransitie. Strategische processen gaan over het omgaan met (natuurlijke) systemen en met de maatschappij, gezien als sociaal systeem.

Ambities

Operationeel

1. Maken, beheren en doen: het is de bedoeling dat beleid leidt tot concrete acties.
2. Technisch en financieel mogelijk maken.
3. Juridische verankeren in bijvoorbeeld het omgevingsplan, zoals regels over bijvoorbeeld gebruik, hoogte, dakoppervlakte en rooilijn.

Tactisch

4. Afstemmen van belangen: Als een project groter wordt kan het ten koste gaan van belangen van andere mensen, of deze ondersteunen. Dan worden de belangen met elkaar vergeleken en wordt een afweging gemaakt.
5. Ruimtelijke structuren en kwaliteit: veel projecten van enige omvang hebben invloed op de ruimtelijke structuren van groen, water, verkeer of bebouwing.
6. Maatschappelijk opgaven realiseren: vrijwel alle gemeenten hebben prioriteiten gesteld in het realiseren van maatschappelijke opgaven.

Strategisch

7. Samenhang realiseren: Op dit niveau wordt de samenhang van de drie allianties als uitgangspunt genomen, en dus niet afhankelijk gesteld van de opgave. De kwaliteit en optimalisatiekansen van het natuurlijke systeem worden altijd in het keuzeproces betrokken.
8. Schaalniveau als leidraad nemen: Veel mensen realiseren zich onvoldoende dat een los project grote invloed kan hebben op de omgeving, en omgekeerd. Door de aanleg van een parkje kunnen twee losse delen van een gemeentelijke groenstructuur met elkaar verbonden worden.
9. Handelen vanuit dynamiek in de tijd. Bij veel projecten wordt het huidige moment als uitgangspunt genomen. Door naar het verleden te kijken, kan vaak een logische verklaring gevonden voor problemen. Denk aan droogte, die veroorzaakt wordt omdat in het verleden een natuurlijke beek is gedempt. Cruciaal in deze stap is om een visie te ontwikkelen over de gewenste situatie in de verre toekomst. Vanuit dat beeld kan worden teruggedeneerd naar de logische stap op korte termijn, die bijdraagt aan dat lange termijn doel (back casting).

Allianties

De drie stippellijnen (de zipper) maken duidelijk dat de allianties in het operationele niveau meestal los van elkaar worden opgepakt, in het tactische niveau groeien ze naar elkaar toe. Op strategisch niveau worden ze geïntegreerd.

In projecten worden alle niveaus betrokken, bij een strategisch proces komen na de strategische ook het tactische en het operationele niveau aan bod.

Ambitie van Harderwijk

De omgevingsvisie van Harderwijk wordt op het strategische niveau opgesteld. De ambitie is om voortaan te plannen vanuit de samenhang van de allianties, vanuit inzicht in schaalniveaus én tijdsdynamiek. Vanuit dit strategische niveau behandelen we tactische en operationele aspecten.

AB-Regiebord

	Strategisch	Tactisch	Operationeel
I Vertrekpunt	A. Wat speelt er in en rond onze gemeente?		
	B. Geldt er beleid van hogere overheden?		
II Kennisbasis	C. Wat weten we?		
	D. Welke extra kennis is noodzakelijk?		
III Ambities	E. Wat willen we bereiken, en met wie?		
	F. Welke prioriteiten hebben we, welke ontwikkelprincipes?		
IV Richtpunt	G. Welke opties zijn er?		
	H. Wat wordt onze visie, hoe werken we uit?		
V Borging	I. Hoe gaan we dit regelen, oa in omgevingsplannen?		
	J. Hoe en wat gaan we monitoren?		

4. Hoe gaan we werken?

Regiebord

De AB geeft een handelingsperspectief voor strategische planprocessen, zoals een omgevingsvisie. Dat gebeurt met het hulpmiddel van het AB-Regiebord.

De basis van het Regiebord bestaat uit de drie pijlers van de planniveaus: strategisch, tactisch en operationeel. Het proces is namelijk grotendeels afhankelijk van het planniveau.

Hoofdfasen

Het Regiebord geeft naast de eerder besproken planniveaus 5 hoofdfasen aan, die zich op alle drie niveaus afspelen.

1. Weten wat er speelt rondom gebied (of project), en welk beleid richtinggevend/ bepalend is.
2. Kennisbasis op orde brengen, aanvullen van noodzakelijk geachte extra kennis.
3. Ambities vaststellen en concreet maken wat ze betekenen voor het project. Dat gebeurt door het vaststellen van ontwikkelprincipes. Dat zijn bouwstenen, die optimalisatie van het natuurlijke systeem verbinden aan maatschappelijke opgaven.
4. Duidelijkheid geven over de mogelijke ontwikkelrichtingen of scenario's, en de manier waarop een voorkeursrichting wordt uitgewerkt.
5. Tenslotte de borging van het proces, in regelingen (juridisch/ opdrachtformulering, bestekken) en in een van tevoren georganiseerde monitoring.

In veel gevallen lopen er al sporen en planprocessen, vrijwel nooit kun je beginnen 'met een schone lei'. In dat geval kan het Regiebord gebruikt worden als hulpmiddel om overzicht te krijgen wat er al is, en wat aangevuld kan worden en met wie je het gesprek daarover moet voeren.

I Vertrekpunt	Toelichting	Bestuurstraject
Rapport 'Zo werken wij....'	Dit rapport legt de Harderwijkse aanpak vast	B&W
Themapagina's lokaal beleid	Document met een samenvatting van beleid	Nee
Themapagina's beleid hogere overheden	Document met een samenvatting van beleid	Nee
Rapport Trends en ontwikkelingen	Overzicht van maatschappelijke trends die voor Harderwijk relevant zijn.	Nee
Rapport samenvatting sleutelgesprekken en Onlinestadsgesprek	Input vanuit het participatietraject	Nee

II Kennisbasis	Toelichting	Bestuurstraject
Stadsatlas	Overzicht van feitelijke kennis vertaald in bron en themakaarten	Nee
Stadsgenese	3-D inzicht in natuurlijke componenten in relatie tot de bebouwde omgeving	Nee

III Ambities	Toelichting	Bestuurstraject
Regierapport I	Rapport met samenvatting van de 1e fase als basis voor te maken keuzes in gemeentelijke ambitie en belangrijkste opgaven	B&W Comm. Ruimte Raad
Regierapport II	Rapport met vraagstelling over welke principes hoofdzaak zijn voor ontwikkelingen en welke prioritering gekozen wordt	B&W Comm. Ruimte Raad

IV Richtpunt	Toelichting	Bestuurstraject
Concept-Omgevingsvisie	De concept Omgevingsvisie die nog voor participatie ter visie wordt gelegd.	B&W
Omgevingsvisie	Omgevingsvisie met Nota van visie en beantwoording	B&W Comm. Ruimte Raad

Later	Toelichting	Bestuurstraject
Opstellen Programma('s)	Buiten het project	
Programma voor een of meerdere te bepalen integrale uitvoeringsagenda's	Volgt t.z.t. in een advies aan college en raad. Is geen onderdeel van het project Omgevingsvisie.	B&W Comm. Ruimte Raad
Opstellen Omgevingsplan	Buiten het project	
Pilot Omgevingsplan	Een pilot om uit te zoeken hoe zaken juridisch geborgd kunnen worden	B&W Comm. Ruimte Raad
Omgevingsplan	Het Omgevingsplan is de juridische borging van de Omgevingsvisie	B&W Comm. Ruimte Raad

● klaar ● bijna klaar ● ● ● nog op te starten.

5. Welke producten maken we?

We zijn al geruime tijd bezig met tussenproducten, en er staan er ook nog op stapel. Alle producten markeren belangrijke kennis- of besluitmomenten in onze procesgang.

Ze zijn in de tabel hiernaast geordend via de fasen van het regiebord.



6. Hoe gaan we om met communicatie/participatie?

In de omgevingswet wordt uitgegaan van vertrouwen in initiatiefnemers, vertrouwen van de burger in de overheid en vertrouwen tussen overheden. De omgevingswet wil bijdragen aan het herstel van vertrouwen in de overheid onder meer door het faciliteren van publieksparticipatie. Niet de juridische borging, maar een professionele en open houding wordt gezien als de garantie voor een goed participatieproces.

Participatie

Van belang is daarom dat de omgevingsvisie vanuit een breed participatietraject wordt opgesteld. Hiervoor wordt nauw samengewerkt met de communicatieafdeling.

Fase van oriëntatie en kennis

In de eerste fase van de opstelling van de omgevingsvisie is het doel van het participatietraject het inventariseren van de kwaliteiten van Harderwijk, evenals het inventariseren van de trends en ontwikkelingen per thema.

Bevolking:

De wensen en behoeften vanuit onze samenleving staan centraal en zijn aan het begin opgehaald en verwerkt in verslagen en rapporten. Deze wensen en behoeften zijn meestal van een operationeel niveau.

Ambtelijk:

Ambtelijk wordt nagedacht over het algemene belang per discipline en hoe verbind je zaken met elkaar. Ambtelijk wordt ook bekeken hoe de wensen uit de samenleving kunnen worden opgetild naar tactisch niveau. Ook wordt het verband gelegd met het strategisch niveau.

College:

Het college ontvangt van de raad de kaders, waarbinnen zij hun besluiten kunnen nemen.

Raad:

De raad legt de kaders vast waarbinnen het college en het ambtelijk apparaat kan opereren.

Fase van ambities en koers bepalen

Bevolking:

Het rapport wordt op interactieve wijze gedeeld met sleutelfiguren en deelnemers aan het onlinestadsgesprek, waarbij mensen de kans krijgen om nuanceringen/aanvullingen/opmerkingen aan te geven. Ook wordt de mening gepeild over de te maken keuzen en prioritering. Het rapport wordt op interactieve wijze in de vorm van een nieuwsbrief gedeeld met sleutelfiguren en deelnemers aan het onlinestadsgesprek waarbij mensen de kans krijgen om hun reactie te geven.

Het regierapport bevat daarna de keuzen, prioritering en de hoofdprincipes welke verwerkt gaan worden in de omgevingsvisie. Dit rapport wordt ook kenbaar gemaakt aan de samenleving. Eventuele opmerkingen worden meegenomen in de concept-omgevingsvisie

Ambtelijk:

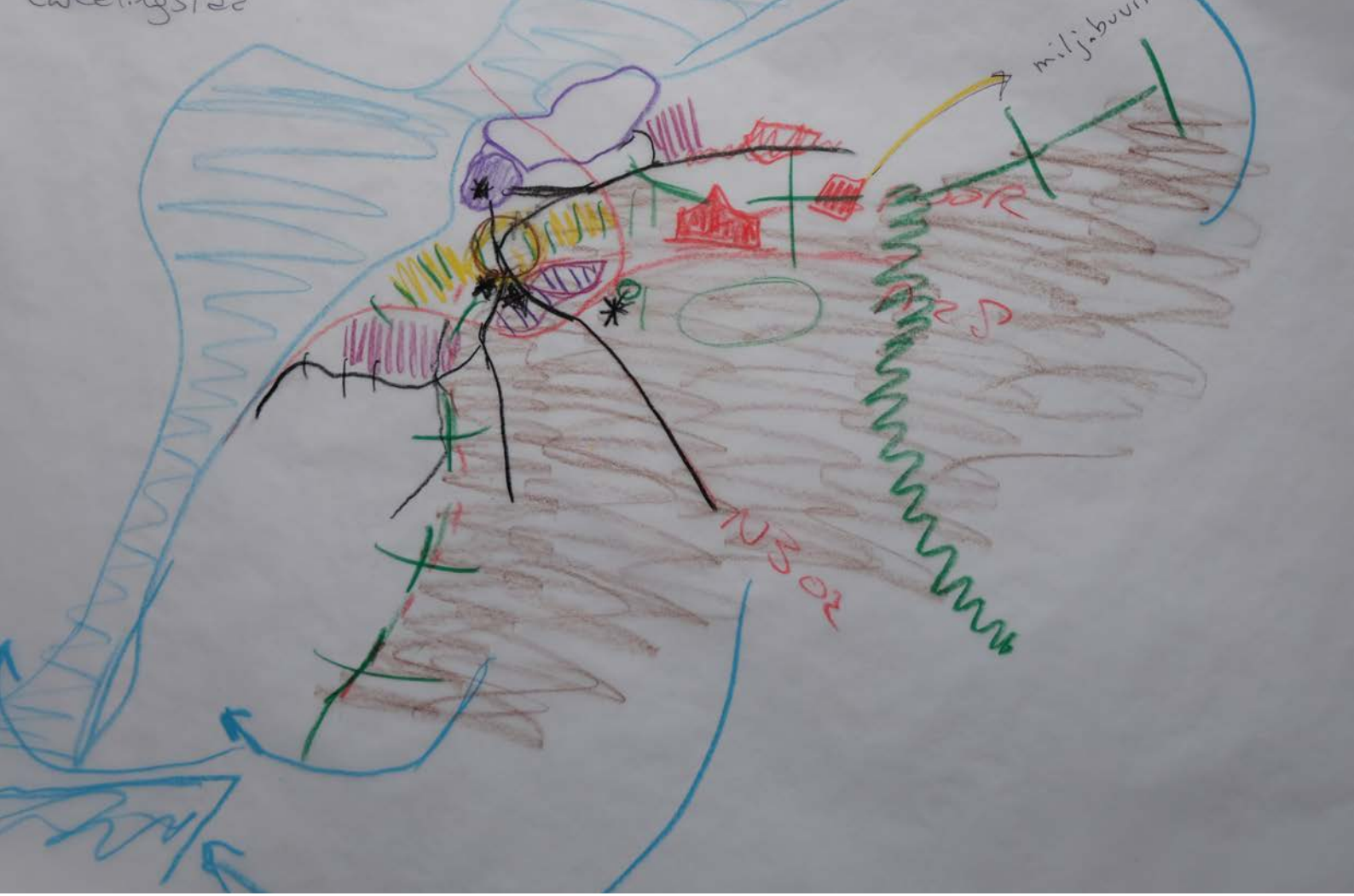
Een zeer brede projectgroep wordt regelmatig geconsulteerd en geïnformeerd. Door middel van de AlliantieBenadering wordt een werkproces geïntroduceerd waarbij de integratie van beleid kern is van de ambtelijke organisatie.

College:

Na het besluitvormingsproces richting het college wordt de concept-omgevingsvisie ter visie gelegd.

Raad:

Na het proces richting het bestuur wordt de concept-omgevingsvisie voor de inspraak ter visie gelegd. Na de beantwoording en verwerking van alle mogelijke reacties wordt de omgevingsvisie samen met de commentaarnota ter vaststelling aan de raad aangeboden.



7. Wie doet wat?

In dit hoofdstuk wordt een kort overzicht gegeven over de verschillende groepen en personen die aan de omgevingsvisie bijdragen.

De planning van de omgevingsvisie vormt een onderdeel van de bestuursplanning voor de omgevingswet.

Bestuur

Bestuurlijke verantwoordelijkheid: wethouder Marcel Companjen

Raadsklankbordgroep Implementatie Omgevingswet

Regionale en lokale partners

- Gemeenten Ermelo en Zeewolde
- Waterschap Vallei en Veluwe
- Provincie Gelderland
- Sleutelfiguren van diverse organisaties en uit het bedrijfsleven.

Spoor omgevingswet

- Marleen Bijker: ambtelijk opdrachtgever implementatie omgevingswet
- Jolande Blok: omgevingswet
- Willeke van Santen: omgevingsplan
- Caroline van den Bedem: pilot omgevingsplan Stadsdennen

Spoor omgevingsvisie

- Hanneke Annink: Ambtelijk opdrachtgever omgevingsvisie

Kernteam Omgevingsvisie

- Henk Maas (projectleider)
- Vincent Grond (extern, methodische aanpak)
- Barbara Does (strategisch adviseur domein Samenleving)
- Celine Kram (planoloog)
- Martijn den Braven (stedenbouwkundige)
- Bart Bijvank (communicatie)

Projectteam

- Jan Langevoord (verkeer)
- Alмира Rappold (milieu)
- Mahatma Geerdink (water/klimaatadaptatie)
- Trinette Ufkes (gezondheid)
- Hilda Kooistra (wonen)
- Machiel Karels (energietransitie)
- Marc Bouw (erfgoed)
- Annelein Ouwerkerk (circulaire economie)
- Nicole Dirksen (economie, binnenstad)
- Irina Faber (toerisme)
- Sharon Duschka (grondbeleid)
- Sarah Janssen (kunst en cultuur)
- Dinie Kolk (sport)
- Sylvia Rijnbeek (onderwijs)
- Emily Homburg (welzijn & zorg)
- Sonja Bakker (wmo)
- Teun van Noorloos (maatschappelijke zorg)
- Paul Lohmeijer (wijkenaanpak, accommodaties)
- Emily Homburg (inburgering)
- Renee Siderius (jeugd)
- Klaas Jan Bakema (stadsbedrijf)
- Willeke van Santen (omgevingsplan)
- Margreet Baar (ondersteuning)
- Veerle Schippers (trainee samenleving)
- Sophie Esteie (trainee duurzaamheid)

Colofon

26 mei 2021

Auteurs:

Vincent Grond (GrondRR)

Henk Maas (gemeente Harderwijk)

Met input vanuit veel gesprekken met bestuur,
collega's en partners

grafisch ontwerp:

Duplo studio, Arnhem